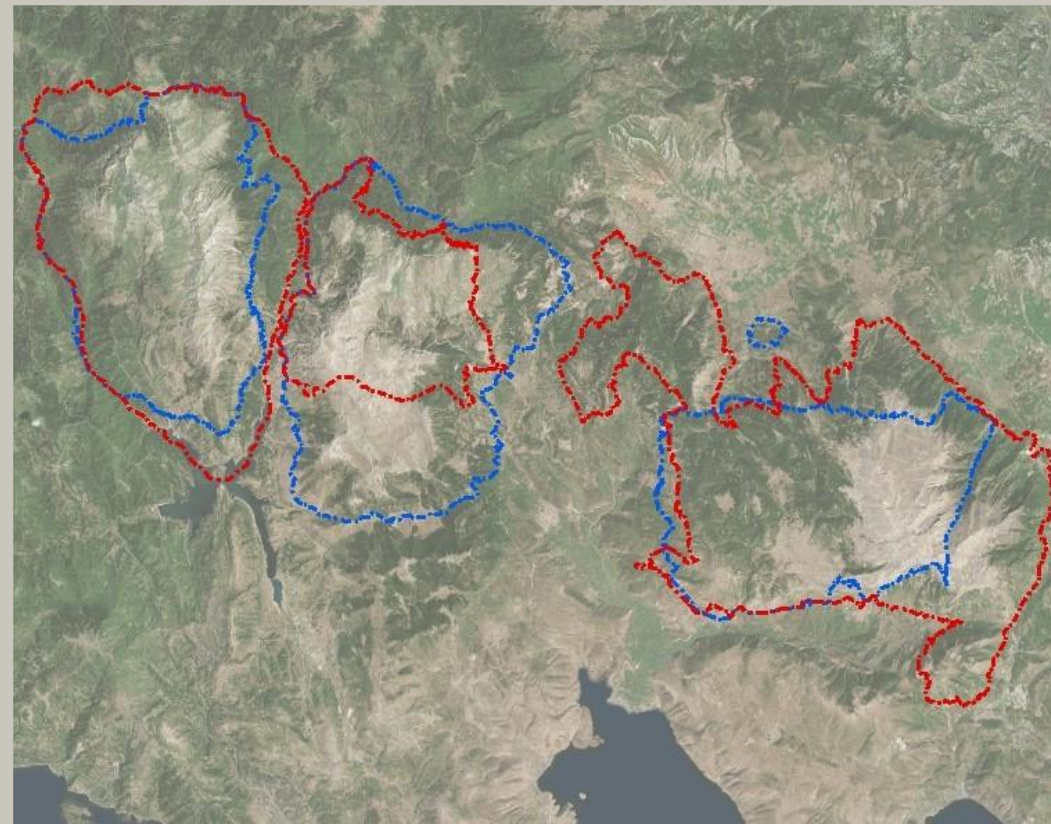




ΜΟΝΑΔΑ ΔΙΑΧΕΙΡΙΣΗΣ ΕΘΝΙΚΩΝ ΠΑΡΚΩΝ ΠΑΡΝΑΣΣΟΥ, ΟΙΤΗΣ ΚΑΙ ΠΡΟΣΤΑΤΕΥΟΜΕΝΩΝ ΠΕΡΙΟΧΩΝ ΑΝΑΤΟΛΙΚΗΣ ΣΤΕΡΕΑΣ ΕΛΛΑΔΑΣ



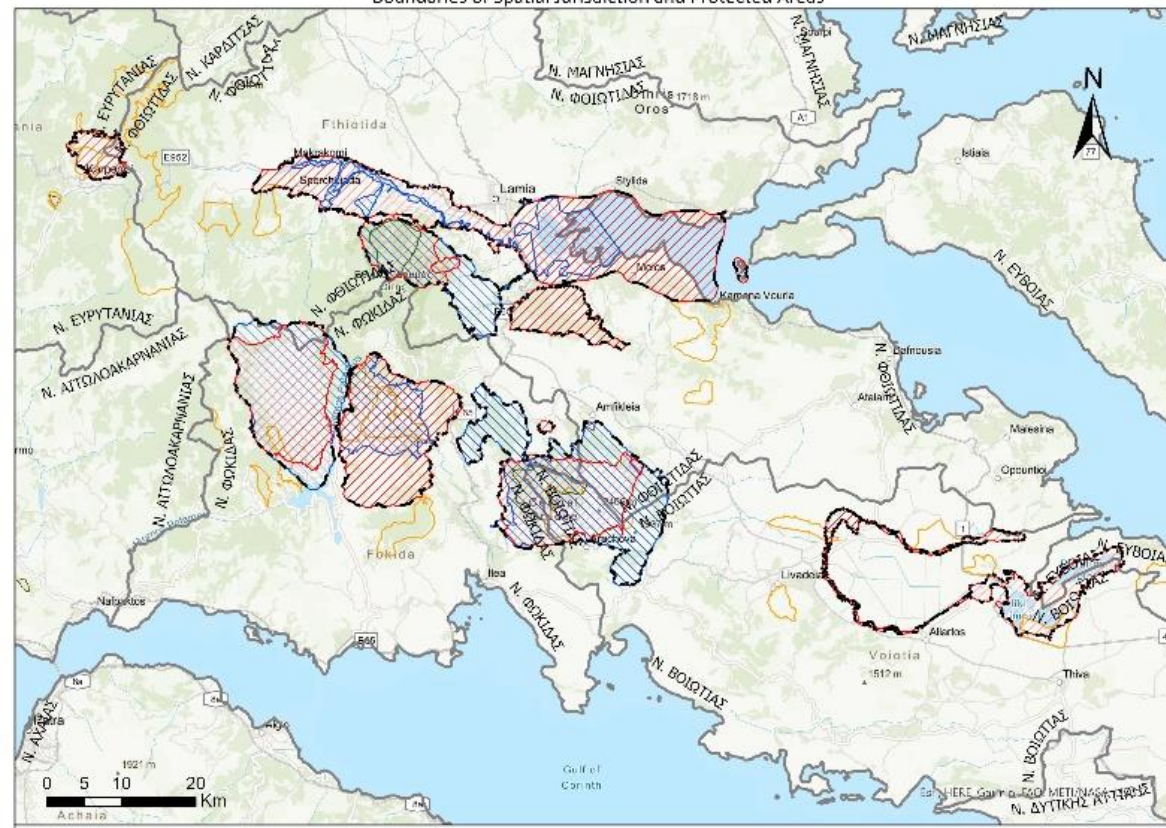
ΠΑΡΟΥΣΙΑΣΗ ΕΝΔΗΜΙΚΩΝ ΦΥΤΩΝ
ΒΑΡΔΟΥΣΙΩΝ, ΓΚΙΩΝΑΣ, ΠΑΡΝΑΣΣΟΥ

ΜΟΝΑΔΑ ΔΙΑΧΕΙΡΙΣΗΣ ΕΘΝΙΚΩΝ ΠΑΡΚΩΝ ΠΑΡΝΑΣΣΟΥ, ΟΙΤΗΣ ΚΑΙ ΠΡΟΣΤΑΤΕΥΟΜΕΝΩΝ ΠΕΡΙΟΧΩΝ ΑΝΑΤΟΛΙΚΗΣ ΣΤΕΡΕΑΣ ΕΛΛΑΔΑΣ

Σκοπός και αρμοδιότητες

Η Μονάδα Διαχείρισης Εθνικών Πάρκων Παρνασσού, Οίτης και Προστατευόμενων Περιοχών Ανατολικής Στερεάς Ελλάδας προέκυψε από την συνένωση του Φορέα Διαχείρισης Εθνικού Δρυμού Οίτης, Κοιλιάδας Σπερχειού και Μαλιακού Κόλπου και του Φορέα Διαχείρισης Εθνικού Δρυμού Παρνασσού & Κλιματική Αλλαγή (Ο.Φ.Υ.Π.Ε.Κ.Α.) ο οποίος είναι κοινωφελές νομικό πρόσωπο ιδιωτικού δικαίου (Ν.Π.Ι.Δ.) Ιδρύθηκε με τις εξής αρμοδιότητες:

ΜΟΝΑΔΑ ΔΙΑΧΕΙΡΙΣΗΣ ΕΘΝΙΚΩΝ ΠΑΡΚΩΝ ΠΑΡΝΑΣΣΟΥ, ΟΙΤΗΣ & ΠΡΟΣΤΑΤΕΥΟΜΕΝΩΝ ΠΕΡΙΟΧΩΝ ΑΝΑΤΟΛΙΚΗΣ ΣΤΕΡΕΑΣ ΕΛΛΑΔΑΣ /
MANAGEMENT UNIT OF PARNASSOS AND OITI NATIONAL PARKS & PROTECTED AREAS OF EASTERN CENTRAL GREECE
Όρια Χωρικής Αρμοδιότητας και Προστατευόμενες Περιοχές /
Boundaries of Spatial Jurisdiction and Protected Areas



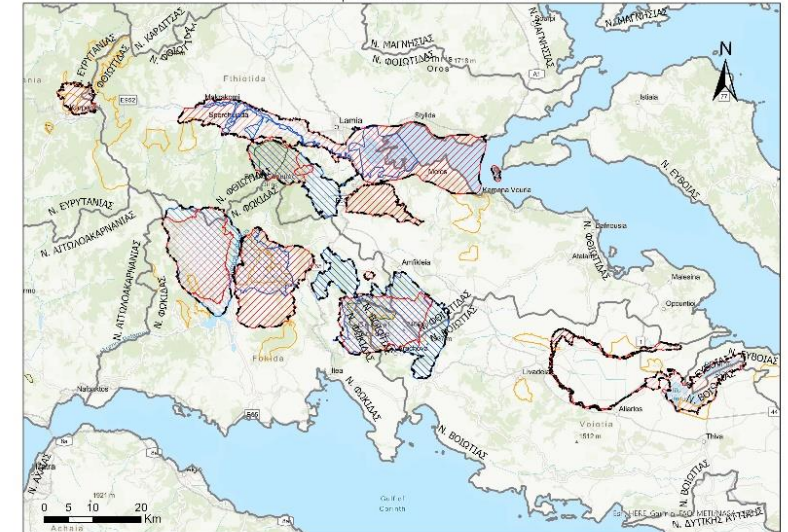
ΜΟΝΑΔΑ ΔΙΑΧΕΙΡΙΣΗΣ ΕΘΝΙΚΩΝ ΠΑΡΚΩΝ ΠΑΡΝΑΣΣΟΥ, ΟΙΤΗΣ ΚΑΙ ΠΡΟΣΤΑΤΕΥΟΜΕΝΩΝ ΠΕΡΙΟΧΩΝ ΑΝΑΤΟΛΙΚΗΣ ΣΤΕΡΕΑΣ ΕΛΛΑΔΑΣ

Σκοπός και αρμοδιότητες

Αρμοδιότητες

- Συμμετοχή στην κατάρτιση, εφαρμογή, παρακολούθηση, αξιολόγηση και επικαιροποίηση των σχεδίων διαχείρισης των προστατευόμενων περιοχών της χωρικής αρμοδιότητάς του καθώς και παρακολούθηση της κατάστασης των ειδών και των τύπων οικοτόπων,
- Κατάρτιση ετήσιας έκθεσης για τις προστατευόμενες περιοχές της χωρικής αρμοδιότητάς τους,
- Κατάρτιση μελετών και διεξαγωγή ερευνών,
- Διαβούλευση με την τοπική κοινωνία,
- Ενημέρωση και ευαισθητοποίηση του πληθυσμού,
- Διοργάνωση και συμμετοχή σε προγράμματα κατάρτισης και επιμόρφωσης, συνέδρια, ημερίδες, σεμινάρια,
- Συμμετοχή στον έλεγχο της εφαρμογής της περιβαλλοντικής νομοθεσίας καθώς και των ειδικότερων όρων και ρυθμίσεων που αφορούν κάθε περιοχή,

ΜΟΝΑΔΑ ΔΙΑΧΕΙΡΙΣΗΣ ΕΘΝΙΚΩΝ ΠΑΡΚΩΝ ΠΑΡΝΑΣΣΟΥ, ΟΙΤΗΣ & ΠΡΟΣΤΑΤΕΥΟΜΕΝΩΝ ΠΕΡΙΟΧΩΝ ΑΝΑΤΟΛΙΚΗΣ ΣΤΕΡΕΑΣ ΕΛΛΑΔΑΣ /
MANAGEMENT UNIT OF PARNASSOS AND OITI NATIONAL PARKS & PROTECTED AREAS OF EASTERN CENTRAL GREECE
Όρια Χωρικής Αρμοδιότητας και Προστατευόμενες Περιοχές /
Boundaries of Spatial Jurisdiction and Protected Areas



ΥΠΟΜΝΗΜΑ / LEGEND

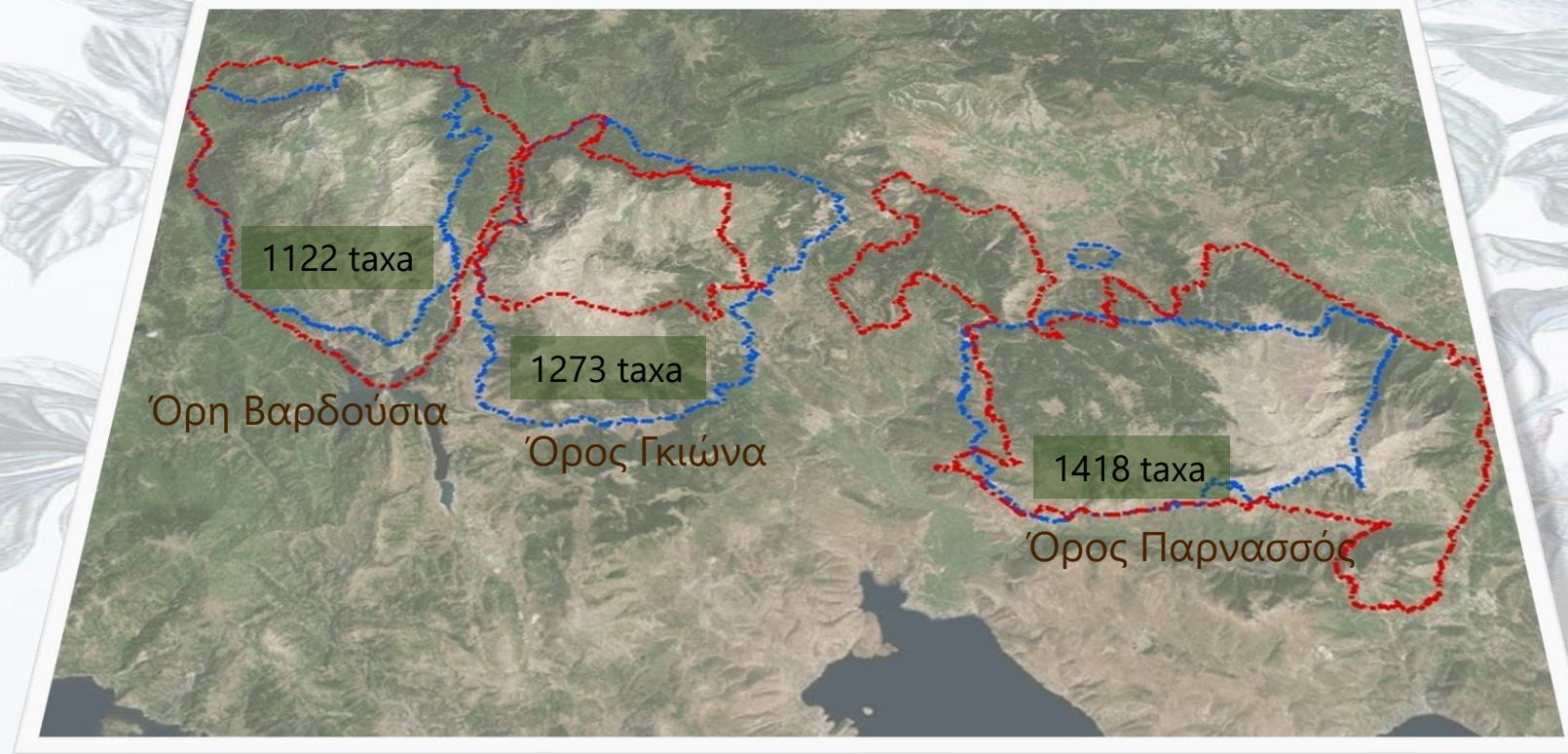
<p>Όρια Χωρικής Αρμοδιότητας Μονάδας Διαχείρισης / Boundaries of the Spatial Jurisdiction of Management Unit*</p>	<p>ΥΠΟΨΗΜΕΙΩΣΕΙΣ/NOTES</p> <p>* Χωρική αρμοδιότητα της Μονάδας Διαχείρισης Εθνικών Πάρκων Παρνασσού Οίτης και Προστατευόμενων Περιοχών Ανατολικής Στερεάς Ελλάδας Βάσει του ν.4685/2020 (ΦΕΚ 92/Α/07.05.2020). * Spatial jurisdiction of the Management Unit of Parnassos and Oiti National Parks and Protected Areas of Eastern Central Greece according to law 4685/2020 (FEK 25/A/07.05.2020)</p>
<p>ΖΕΠ / SPA</p> <p>GR2410002 Όρος Παρνασσός/Όρος Parnassos GR2440007 Εθνικός Δρυμός Οίτης - Κοκκιάδα Ασοπού / Εθνικός Δρυμός Οίτης - Κοκκιάδα Ασοπού GR2450008 Όρος Βαρδούσια/Όρος Βαρδούσια GR2440009 Κίλυ Ρους και Ειβολές Σπερχειού Ποταμού / Kato Rous και Eivolis Spercheiou Potamou GR2450007 Κορυφές Οίτης, Γκιάσια, Χαράδρα Ρεκά, Λαζορέμα και Βαθιά Λακκά / Korifas Oitis, Giassia, Charadra Reka, Lazorema kai Vathia Lakka</p>	<p>ΕΖΑ / SCI</p> <p>GR2410001 Άγιος Γάβριλ και Παράκληση - Σύστημα Βουναίων Κρήσιου Κεραμίδερα Αλλάστου / Άγιος Γάβριλ και Παράκληση - Σύστημα Βουναίων Κρήσιου Κεραμίδερα Αλλάστου GR2420013 Νησιώδες Λαδοές και Θαλάσσιος Περίοχη / Nisioies Ladoies kai Thalassia Periochi GR2430001 Όρος Τυμφαρίσιος (Βάλαιος) / Όρος Ιγυμνίσιος (Βελούχι) GR2440002 Κοκκιάδα και Ειβολές Σπερχειού - Μολαϊκάς Κόλπος - Μεσοχώρι Σπερχειού / Kokkiada kai Eivolis Spercheiou - Molaiakas Kolpos - Mesochori Spercheiou GR2440003 Φαειόκη Γουρνοπούλιου / Faeioke Gournopouliou GR2440006 Όρος Καλλιέροιο / Όρος Καλλιέροιο GR2450005 - ΝΑ Παρνασσός - Ε.Α. Παρνασσού - Δάμος Τόφους Σελινοβλαβίου Πολυδροσίου / ΝΑ Parnassos ED Parnassou - Damos Tofous Selinoblavio Polydrosoy GR2440004 Εθνικός Δρυμός Οίτης / Εθνικός Δρυμός Οίτης GR2450001 Όρη Βαρδούσια/Όρη Βαρδούσια GR2450002 Όρος Γκιάσια/Όρος Γκιάσια</p>
<p>ΚΑΖ / WLS</p> <p>Αραχάβας / Arachovas Προσκήνιο / Proskenio Ειβολές (Λευκαδίτι) / Eivolis (Lukaiaditi) Βουνότοπος / Vounotopos Πενταγώνιο / Pentagionio Πλατανιάς - Βαγκέλι / Platanias - Vagheli Τυμφαρίσιος / Tymfariou Άγιος Τράβος / Agios Trados Ροβιά - Καρφήδα - Ροβιά Λακκά / Rovia - Karafida - Rovia Lakka Άγιος Θεόδωρος Γκιάρος / Agios Theodoros Giaros Λαοσίου Όρους / Λαοσίου Όρους Κήνταλος - Στριβίλι / Kentalos - Strivili Μύτικας Φτελιά / Mitikas Ftelia</p>	<p>ΕΘ/ΓΦ</p> <p>Εκτροπέο Θηρομάτων Λαμψιλίας / Game Farm of Amphilikia</p> <p>ΑΔ / ΑΦ</p> <p>Αισθητικά Δάσος Τυφάριας / Aesthetic Forest of Tifaria</p>
<p>Περιφερειακές Ενότητες/Regional Units</p>	<p>ΜΟΝΑΔΑ ΔΙΑΧΕΙΡΙΣΗΣ ΕΘΝΙΚΩΝ ΠΑΡΚΩΝ ΠΑΡΝΑΣΣΟΥ, ΟΙΤΗΣ & ΠΡΟΣΤΑΤΕΥΟΜΕΝΩΝ ΠΕΡΙΟΧΩΝ ΑΝΑΤΟΛΙΚΗΣ ΣΤΕΡΕΑΣ ΕΛΛΑΔΑΣ / MANAGEMENT UNIT OF PARNASSOS AND OITI NATIONAL PARKS & PROTECTED AREAS OF EASTERN CENTRAL GREECE Έργο Λαμία / Work Office Lamia Τηλ./Tel: 2233059007, Fax: 2231059007 Παράρτημα Λαμψιλίας / Department Amphilikia Τηλ./Tel: 2234023529, Fax: 2234023529 Email: mddp.parnassos-oiti@necca.gov.gr Web: https://new.necca.gov.gr/mdpp/m-d-ethnikon-parkon-parnassou-oitis-kai-prostateyomenon-periochon-anatolikis-sterreas-elladas/</p>

Αριθμός φυτικών taxa σε Βαρδούσια, Γκιώνα, Παρνασσό

Για το όρος Βαρδούσια αναφέρονται 1122 taxa

Για το όρος Γκιώνα αναφέρονται 1273 taxa

Για το όρος Παρνασσός αναφέρονται 1418 taxa



Ελληνικά ενδημικά είδη



Achillea umbellata



Anchusella variegata

<https://portal.cybertaxonomy.org/>



Viola graeca



Veronica thymifolia

<http://mikres-diadromes.blogspot.com/>



Dianthus biflorus



Omphaloides luciliae

<http://phytoimages.siu.edu/>



Campanula radicata

Από τα taxa που προαναφέρθηκαν, τα 99 είναι ελληνικά ενδημικά

Εμφανίζονται και στα τρία όρη



Helianthemum nummularium



Cerastium candidissimum



Lamium garganicum



Pteroccephalus perennis



Silene vulgaris



Phlomis fruticosa



Stippa pennata

Ενδημικά είδη Στερεάς Ελλάδας



Anthemis spruneri

www.greekflora.gr/



Campanula rupicola



Campanula topaliana
ssp. delphica

<http://floramirabilis.blogspot.com/>



Carum heldreichii

Από τα 22 taxa, τα 9 εμφανίζονται και στα τρία όρη



Viola poetica



Corydalis blade
ssp. parnassica

www.greekflora.gr/



Dianthus haematocalyx
ssp. ventricosus

www.greekflora.gr/



Poa trichophylla



Silene barbeyana

www.greekflora.gr/

Ενδημικά είδη όρους Βαρδουσίων

Για το όρος Βαρδούσια αναφέρονται 5 τοπικοί ενδημίτες



Campanula columnaris



Verbascum reiseri



Achillea barbeyana



Cephalaria glaberrima



Alyssum nebrodense ssp. tenuicaule

Ενδημικά είδη όρους Βαρδουσίων

Για το όρος Βαρδούσια αναφέρονται 5 τοπικοί ενδημίτες



Campanula columnaris

- Τοπικό ενδημικό Βαρδουσίων, όπου σχηματίζει μικρούς διάσπαρτους πληθυσμούς.

- Καθεστώς προστασίας:

Εθνικό επίπεδο

- Προεδρικό Διάταγμα 67/1981(ΦΕΚ 23/τ.Α' /30-01-1981) «Περί προστασίας της αυτοφυούς Χλωρίδος και Άγριας Πανίδος και καθορισμού διαδικασίας συντονισμού και Ελέγχου της Ερεύνης επ' αυτών».
- Βιβλίο Ερυθρών Δεδομένων, 1995.

Παγκόσμιο επίπεδο

- IUCN Red List of Threatened Species, (R).

- **Περιγραφή:** Βιότοπος. Αναπτύσσεται κυρίως σε ασβεστολιθικούς σχηματισμούς, σε υψόμετρο 1600 – 2400m.

Είδος. Τα άνθη του εμφανίζονται Ιούλιο με Αύγουστο κατά μήκος του μίσχου, ο οποίος μπορεί να φτάσει έως και τα 60cm.

Ενδημικά είδη όρους Βαρδουσίων

Για το όρος Βαρδούσια αναφέρονται 5 τοπικοί ενδημίτες



Verbascum reiseri

- Τοπικό ενδημικό Βαρδουσίων.

- Καθεστώς προστασίας:

Δεν αναφέρεται σε καμία λίστα προστασίας. Χρειάζεται διερεύνηση αναφορικά με την εξάπλωσή του και τον αριθμό των ατόμων του πληθυσμού του.

- Περιγραφή: Βιότοπος. Αναπτύσσεται κυρίως σε ασβεστολιθικούς σχηματισμούς, σταθεροποιημένους λιθώνες και πετρώδεις βοσκοτόπους, σε υψόμετρο 1900 – 2450m.

Είδος. Τα κίτρινα άνθη του εμφανίζονται Ιούνιο με Αύγουστο κατά μήκος του βλαστού, ο οποίος μπορεί να φτάσει έως και τα 30cm. Τα φύλλα σχηματίζουν ροζέτα στη βάση του βλαστού. Βλαστός και φύλλα καλύπτονται από χνούδι.

Ενδημικά είδη όρους Βαρδουσίων

Για το όρος Βαρδούσια αναφέρονται 5 τοπικοί ενδημίτες



Achillea barbeyana

- Τοπικό ενδημικό Βαρδουσίων, όπου σχηματίζει πολύ μικρούς πληθυσμούς στην κορυφή Κόρακας.
- Καθεστώς προστασίας:
Εθνικό επίπεδο
 - Προεδρικό Διάταγμα 67/1981(ΦΕΚ 23/τ.Α'/30-01-1981) «Περί προστασίας της αυτοφυούς Χλωρίδος και Άγριας Πανίδος και καθορισμού διαδικασίας συντονισμού και Ελέγχου της Ερεύνης επ' αυτών».
 - Βιβλίο Ερυθρών Δεδομένων, 1995.
- Περιγραφή: Βιότοπος. Αναπτύσσεται σε ημισκιερές θέσεις, συνήθως σε υγρό χαλίκι ή χορτώδεις βράχους σε ασβεστόλιθο και σε υψόμετρο πάνω από 2350m. Είδος. Τα λευκά άνθη του εμφανίζονται Ιούλιο με Αύγουστο στην κορυφή του βλαστού, ο οποίος μπορεί να φτάσει έως και τα 15 cm. Βλαστός και φύλλα καλύπτονται από απαλό χνούδι.

Ενδημικά είδη όρους Βαρδουσίων

Για το όρος Βαρδούσια αναφέρονται 5 τοπικοί ενδημίτες



Cephalaria glaberrima

- Τοπικό ενδημικό Βαρδουσίων, όπου σχηματίζει πολύ μικρούς πληθυσμούς στην κορυφή Κόρακας.
- Καθεστώς προστασίας:
Δεν αναφέρεται σε καμία λίστα προστασίας. Χρειάζεται διερεύνηση αναφορικά με την εξάπλωσή του και τον αριθμό των ατόμων του πληθυσμού του.
- Περιγραφή: Η φωτογραφία είναι ενδεικτική της μορφής των ανθών του είδους. Φυτρώνει σε μεγάλα υψόμετρα.

Paeonia parnassica

Ενδημικά είδη όρους Βαρδουσίων

Για το όρος Βαρδούσια αναφέρονται 5 τοπικοί ενδημίτες



Alyssum nebrodense ssp. tenuicaule

- Τοπικό ενδημικό Βαρδουσίων, όπου σχηματίζει πολύ μικρούς πληθυσμούς σε μεγάλα υψόμετρα.
- Καθεστώς προστασίας:
Δεν αναφέρεται σε καμία λίστα προστασίας. Χρειάζεται διερεύνηση αναφορικά με την εξάπλωσή του και τον αριθμό των ατόμων του πληθυσμού του.
- Περιγραφή: Στη φωτογραφία απεικονίζεται το άνθος του είδους *Alyssum nebrodense*. Εντοπίζεται σε μεγάλα υψόμετρα.

Paeonia parnassica

Ενδημικά είδη όρους Γκιώνας

Για το όρος Γκιώνα αναφέρονται 2 τοπικοί ενδημίτες



Arenaria gionae



Potentilla kionaea

Ενδημικά είδη όρους Γκιώνα

Για το όρος Γκιώνα αναφέρονται 2 τοπικοί ενδημίτες



Arenaria gionae

- Τοπικό ενδημικό Γκιώνας, όπου σχηματίζει λίγους πληθυσμούς σε μεγάλα υψόμετρα.
- Καθεστώς προστασίας:
Εθνικό επίπεδο
- Βιβλίο Ερυθρών Δεδομένων, 1995.
- **Περιγραφή:** Βιότοπος. Αναπτύσσεται κυρίως σε μικρές σχισμές και ρωγμές σε ασβεστόλιθο, σε υψόμετρο 1800 – 2200m.
Είδος. Τα λευκά άνθη του εμφανίζονται Ιούλιο σε μίσχους μήκους έως και 3cm – το οποίο είναι ένα από τα χαρακτηριστικά που το ξεχωρίζει από τα άλλα είδη του γένους του, όπως και τα επιμήκη και λεία φύλλα του.

Paeonia parnassica

Ενδημικά είδη όρους Γκιώνα

Για το όρος Γκιώνα αναφέρονται 2 τοπικοί ενδημίτες



- Τοπικό ενδημικό Γκιώνας, σε μεγάλα υψόμετρα.
- Καθεστώς προστασίας:
Εθνικό επίπεδο
- Προεδρικό Διάταγμα 67/1981 (ΦΕΚ 23/τ.Α' /30-01-1981) «Περί προστασίας της αυτοφυούς Χλωρίδος και Άγριας Πανίδος και καθορισμού διαδικασίας συντονισμού και Ελέγχου της Ερεύνης επ' αυτών».
- Περιγραφή: Βιότοπος. Αναπτύσσεται κυρίως σε μικρές σχισμές και ρωγμές σε ασβεστόλιθο, σε υψόμετρο 2000 – 2500m.
Είδος. Τα φούξια άνθη του εμφανίζονται Ιούλιο και Αύγουστο σε χνοώδεις μίσχους οι οποίοι ξεπετάγονται σε τετραπλάσιο ύψος από τα χνοώδη φύλλα του, τα οποία βρίσκονται στη βάση του φυτού.

Ενδημικά είδη όρους Παρνασσού

Για το όρος Παρνασσός αναφέρονται 6 τοπικοί ενδημίτες.



Centaurea musarum



Erysimum parnassi



Euphorbia orphanidis

Ένας από αυτούς (*Genista parnassica*)
χρειάζεται περαιτέρω διερεύνηση ως προς την εξάπλωσή του



Geocaryum pumilum

www.greekflora.gr/



Silene guicciardii

<https://www.researchgate.net/>



Genista parnassica

www.greekflora.gr/

Ενδημικά είδη όρους Παρνασσού

Για το όρος Παρνασσός αναφέρονται 6 τοπικοί ενδημίτες



Centaurea musarum

- Τοπικό ενδημικό Παρνασσού και σπάνιο (λίγες θέσεις στο Ν. Παρνασσό).
- Καθεστώς προστασίας:
Εθνικό επίπεδο
 - Προεδρικό Διάταγμα 67/1981(ΦΕΚ 23/τ.Α΄/30-01-1981) «Περί προστασίας της αυτοφυούς Χλωρίδος και Άγριας Πανίδος και καθορισμού διαδικασίας συντονισμού και Ελέγχου της Ερεύνης επ΄ αυτών».
 - Βιβλίο Ερυθρών Δεδομένων, 1995.
- Περιγραφή: Βιότοπος. Αναπτύσσεται σε σχισμές και προεξοχές ασβεστολιθικών βράχων σε υψόμετρο 1500-1700m.
Είδος. Τα κίτρινα άνθη του εμφανίζονται σε ταξιανθίες 3cm, σε βλαστό ύψους 40cm κάθε Ιούλιο.

Ενδημικά είδη όρους Παρνασσού

Για το όρος Παρνασσός αναφέρονται 6 τοπικοί ενδημίτες



- Τοπικό ενδημικό Παρνασσού.
- Καθεστώς προστασίας:
Δεν αναφέρεται σε καμία λίστα προστασίας. Χρειάζεται διερεύνηση αναφορικά με την εξάπλωσή του και τον αριθμό των ατόμων του πληθυσμού του.
- Περιγραφή: Βιότοπος. Αναπτύσσεται σε ασβεστολιθικούς βράχους σε υψόμετρο 1300-2450m. Είδος. Τα κίτρινα άνθη του εμφανίζονται από Μάιο έως Ιούλιο.

Ενδημικά είδη όρους Παρνασσού

Για το όρος Παρνασσός αναφέρονται 6 τοπικοί ενδημίτες



Euphorbia orphanidis

- Τοπικό ενδημικό Παρνασσού.
- Καθεστώς προστασίας:
Δεν αναφέρεται σε καμία λίστα προστασίας. Χρειάζεται διερεύνηση αναφορικά με την εξάπλωσή του και τον αριθμό των ατόμων του πληθυσμού του.
- Περιγραφή: Βιότοπος. Αναπτύσσεται σε ασβεστολιθικές σάρες σε υψόμετρο 1500-2100m. Είδος. Τα κίτρινα, πορτοκαλί άνθη του εμφανίζονται από κάθε Ιούνιο και Ιούλιο.

Paeonia parnassica

Ενδημικά είδη όρους Παρνασσού

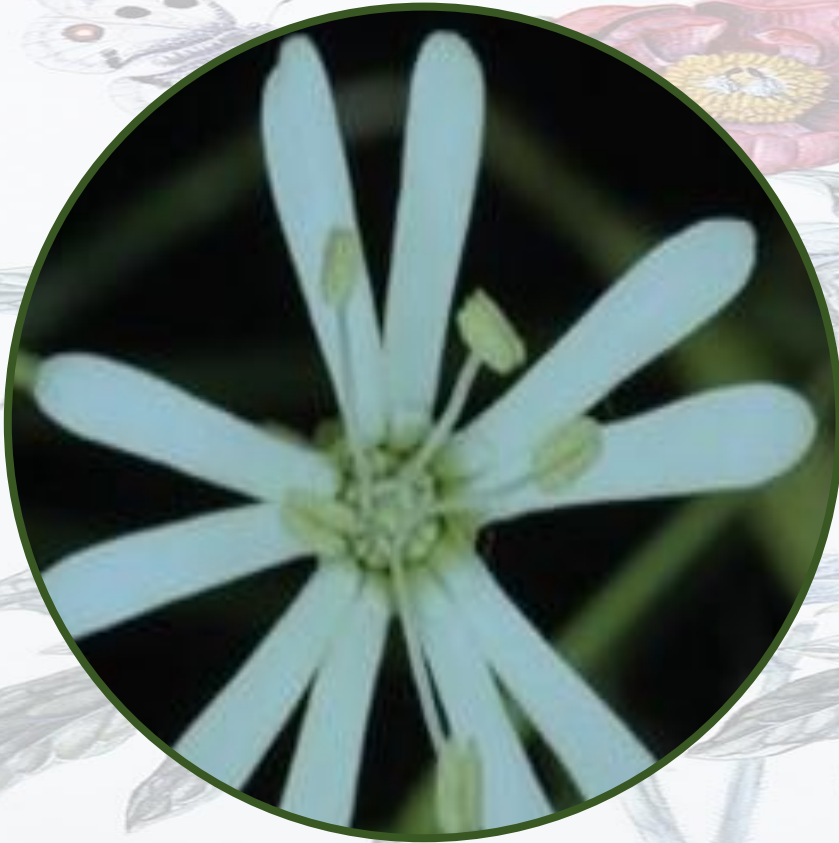
Για το όρος Παρνασσός αναφέρονται 6 τοπικοί ενδημίτες



- Τοπικό ενδημικό Παρνασσού.
- Καθεστώς προστασίας:
Δεν αναφέρεται σε καμία λίστα προστασίας. Χρειάζεται διερεύνηση αναφορικά με την εξάπλωσή του και τον αριθμό των ατόμων του πληθυσμού του.
- Περιγραφή: Βιότοπος. Αναπτύσσεται σε πετρώδεις πλαγιές και σάρες, σε υψόμετρο 1800-2400m.

Ενδημικά είδη όρους Παρνασσού

Για το όρος Παρνασσός αναφέρονται 6 τοπικοί ενδημίτες



Silene guicciardii

- Τοπικό ενδημικό Παρνασσού και πολύ σπάνιο.
- Καθεστώς προστασίας:
Δεν αναφέρεται σε καμία λίστα προστασίας. Χρειάζεται διερεύνηση αναφορικά με την εξάπλωσή του και τον αριθμό των ατόμων του πληθυσμού του.
- Περιγραφή: Βιότοπος. Αναπτύσσεται σε βραχώδεις εξάρσεις σε χορτολίβαδο, σε υψόμετρο 1000-1300m. Είδος. Το φυτό φτάνει τα 30cm ύψος. Τα λευκά άνθη του έχουν στήμονες που εξέχουν. Εμφανίζονται κάθε Ιούνιο.

Paeonia parnassica

Ενδημικά είδη όρους Παρνασσού

Για το όρος Παρνασσός αναφέρονται 6 τοπικοί ενδημίτες



Genista parnassica

- Τοπικό ενδημικό Παρνασσού και πολύ σπάνιο.
- Καθεστώς προστασίας:
Εθνικό επίπεδο
- Προεδρικό Διάταγμα 67/1981(ΦΕΚ 23/τ.Α'/30-01-1981) «Περί προστασίας της αυτοφυούς Χλωρίδος και Άγριας Πανίδος και καθορισμού διαδικασίας συντονισμού και Ελέγχου της Ερεύνης επ' αυτών».
- Περιγραφή: Βιότοπος. Αναπτύσσεται σε ξερικά, μεσογειακά, χορτολίβαδα και σε περιοχές με φρύγανα .
Είδος. Τα κίτρινα άνθη του εμφανίζονται από Μάιο έως Ιούνιο.

Άλλα σημαντικά ενδημικά είδη

Τα οποία αναφέρεται ότι απαντώνται σε 2 βουνά της Στερεάς Ελλάδας



Paeonia parnassica

Γνωστό σε λίγες θέσεις 2 βουνών της Στερεάς Ελλάδας (όρη Παρνασσού και Ελικώνα)



Bupleurum capillare

Γνωστό σε λίγες θέσεις 2 βουνών της Στερεάς Ελλάδας (όρη Παρνασσού και Γκιώνας)

Άλλα σημαντικά ενδημικά είδη

τα οποία αναφέρεται ότι απαντώνται σε 2 βουνά της Στερεάς Ελλάδας



Paeonia parnassica

- Γνωστό σε λίγες θέσεις 2 βουνών της Στερεάς Ελλάδας (όρη Παρνασσού και Ελικώνα)
- Καθεστώς προστασίας:
Εθνικό επίπεδο
- Βιβλίο Ερυθρών Δεδομένων των Σπάνιων & Απειλούμενων Φυτών της Ελλάδας, 2009
Κοινοτικό επίπεδο
- Οδηγία 92/43 της Ε.Ε. , Παραρτ. II (NATURA 2000)
Διεθνές επίπεδο
- Σύμβαση της Βέρνης. Έχει υιοθετηθεί από το Π.Δ. 1335/83 (ΦΕΚ 32/Α/83)
- **Περιγραφή:** Βιότοπος. Αναπτύσσεται σε σκιερές θέσεις σε δάση *Abies cerhalonica* και στη βάση βραχωδών ασβεστολιθικών σχηματισμών και σε δολίνες.
Είδος. Φτάνει τα 65cm ύψος. Τα βαθυπόρφυρα άνθη με τους κροκί στήμονες εμφανίζονται από Απρίλη μέχρι τέλη Μαΐου.

Άλλα σημαντικά ενδημικά είδη

Τα οποία αναφέρεται ότι απαντώνται σε 2 βουνά της Στερεάς Ελλάδας



Bupleurum capillare

- Γνωστό σε λίγες θέσεις 2 βουνών της Στερεάς Ελλάδας (όρη Παρνασσού και Γκιώνα).

- Καθεστώς προστασίας:

Εθνικό επίπεδο

- Βιβλίο Ερυθρών Δεδομένων των Σπάνιων & Απειλούμενων Φυτών της Ελλάδας, 2009

Κοινοτικό επίπεδο

- Οδηγία 92/43 της Ε.Ε., Παραρτ. II (NATURA 2000).

Διεθνές επίπεδο

- Σύμβαση της Βέρνης. Έχει υιοθετηθεί από το Π.Δ. 1335/83 (ΦΕΚ 32/Α/83)

- **Περιγραφή:** Βιότοπος. Αναπτύσσεται σε εγκαταλειμμένους και ενεργούς ελαιώνες/αμπελώνες, αποθέσεις, παρυφές δρόμων και σε σχεδόν σταθεροποιημένους λιθώνες. Επίπεδες και κεκλιμένες θέσεις, σε υψόμετρα 500 έως 1120m.

Είδος. Τα κίτρινα άνθη του εμφανίζονται σε σκιάδιο από Ιούλιο έως Σεπτέμβριο.

Περιηγηθείτε στον δικτυακό μας τόπο:
[www.necca.gov.gr/mdpp/m-d-ethnikon-parkon-parnassou-oitis-kai-prostatevomenon-periochon-
anatolikis-stereas-elladas/](http://www.necca.gov.gr/mdpp/m-d-ethnikon-parkon-parnassou-oitis-kai-prostatevomenon-periochon-anatolikis-stereas-elladas/)
και στο Facebook:
Μ.Δ. Εθνικών Πάρκων Παρνασσού-Οίτης και ΠΠ
Ανατολικής Στερεάς Ελλάδας



Ο.Φ.Υ.Π.Ε.Κ.Α.

Οργανισμός Φυσικού Περιβάλλοντος
και Κλιματικής Αλλαγής

Σας ευχαριστώ πολύ για την προσοχή σας

Μονάδα Διαχείρισης Εθνικών Πάρκων Παρνασσού, Οίτης και
Προστατευόμενων Περιοχών Ανατολικής Στερεάς Ελλάδας
Έδρα: Λουτρά Υπάτης, Τ.Κ. 35016, Τηλ. 2231059007
Παράρτημα: Αμφίκλεια, Τ.Κ. 35002, Τηλ.: 22340 23529, 22343 50555
Email: mdpp.parnassos-oiti@necca.gov.gr